

## **Модель психологической службы в МОУ Лицей №1 г. Ачинска Красноярского края**

**Муниципальное образование:** город Ачинск

**Полное наименование образовательной организации** (согласно Уставу): муниципальное общеобразовательное учреждение «Лицей №1»

**Краткое наименование образовательной организации** (согласно Уставу): МОУ Лицей №1

**Целевая группа**, на которую направлена модель: участники образовательного процесса: обучающиеся лица, их родители, педагогический коллектив, администрация.

Одним из условий повышения качества образования является организация эффективного психолого-педагогического сопровождения в лицее через создание и обеспечение функционирования психологической службы (см. Приложение 1). В состав службы лицея входят такие специалисты: как педагог-психолог, учитель-логопед, учитель-дефектолог, социальные педагоги, тьюторы (по работе с одаренными детьми). Главным в модели психологической службы, которая сложилась в нашем лицее, является работа не одного педагога-психолога, а работа целой команды педагогов организации под руководством заместителя директора лицея по учебно-воспитательной работе, курирующего деятельность психологической службы. Наша практика показала, что в такой организации есть много плюсов. Основные из них, это: командное взаимодействие с конкретным распределением обязанностей каждого; включение в психолого-педагогическое сопровождение всех участников образовательного процесса; реализация психологической службой лицея идеи объединения таких структур, как совет профилактики, служба медиации, консультационный пункт, психолого-педагогический консилиум. Каждая из этих структур реализует определенные направления деятельности психологической службы.

**Методологическими основами** психолого-педагогического сопровождения в МОУ Лицей №1 являются:

- **лично-ориентированный подход** (К.Роджерс, И.С.Якиманская, Н.Ю.Синягина), определяющий приоритетность потребностей, целей и ценностей развития личности ребенка, ориентацию на потребности и интересы конкретного ребенка, логику его развития;

- **концепция психического и психологического здоровья детей** (И.В.Дубровина), рассматривающая проблемы развития личности в условиях конкретного образовательного пространства, влияющие на состояние ее психологического здоровья; отдающая приоритет психопрофилактике возникновения проблем, в том числе через мониторинг и коррекцию параметров образовательного пространства;

- **проектный подход в организации психолого-медико-социального сопровождения** (Е.В.Бурмистрова, М.Р.Битянова, А.И.Красило), ориентирующий на создание (проектирование) в образовательной среде

условий для кооперации всех субъектов образовательного процесса в проблемной ситуации.

Основными принципами психолого-педагогического сопровождения в МОУ Лицей №1 являются:

1. **Принцип целостности (включенности)** – цели и задачи сопровождения определяются в рамках целей и задач образовательного учреждения.

2. **Принцип комплексности** – деятельность специалистов согласована и направлена на достижение общей цели. При возникновении у обучающегося трудностей в образовательном процессе проблему решает учитель при помощи педагога-психолога, а не наоборот. Профилактические и коррекционные мероприятия разрабатываются совместно с учителями, классными руководителями, специалистами сопровождения и родителями.

3. **Принцип безопасности** – обеспечение мер, направленных на профилактику и устранение факторов негативного воздействия образовательной среды на развитие личности обучающихся.

4. **Принцип целесообразности** – соответствие психологических методов и методик поставленным целям и задачам.

В связи с этим **целью деятельности** психологической службы в МОУ Лицей №1 является: создание условий, направленных на сохранение и укрепление здоровья обучающихся, снижение рисков их дезадаптации, негативной социализации, реализацию заложенных в соответствующем этапе онтогенеза возможностей развития творческой индивидуальности.

Определены следующие **задачи**:

**В сопровождении обучающихся:**

1. Выявлять уровень актуального психологического развития обучающихся на различных этапах обучения.

2. Оказывать психологическую помощь обучающимся (в рамках профессиональных возможностей специалистов), имеющим проблемы в обучении и развитии.

3. Создавать условия для психологического развития и повышения психологической компетентности обучающихся.

4. Создавать условия для комплексного решения психолого-педагогических проблем развития обучающихся.

**В сопровождении родителей (законных представителей):**

1. Повышать психологическую компетентность родителей в сфере детско-родительских отношений и решения проблем и задач развития их детей.

2. Сотрудничать с родителями в вопросах, связанных с решением проблем и задач развития их детей.

**В сопровождении педагогов:**

1. Повышать психологическую компетентность педагогов по вопросам, связанным с обучением и развитием обучающихся.

2. Организовывать психолого-педагогическое сотрудничество для решения проблем и задач развития отдельных обучающихся и ученических коллективов.

**Методическое сопровождение образовательного процесса:**

1. Анализировать совместно с педагогами среду лицея с точки зрения тех возможностей, которые она предоставляет для обеспечения и развития учащихся, и тех требований, которые она предъявляет к его психологическим возможностям и уровню развития.

2. Осуществлять психолого-педагогическое сопровождение основных и дополнительных образовательных программ в соответствии с ФГОС.

**Направления деятельности службы:** диагностика, консультирование, коррекционно-развивающая работа, профилактика, просвещение, психолого-педагогическое и методическое сопровождение реализации основных и дополнительных образовательных программ, экспертиза.

**Технологии, методы, формы, способы функционирования службы.**

**Направление: психолого-педагогическая диагностика.**

Деятельность в данном направлении разворачивается в связи:

- поступлением запроса от администрации, классного руководителя, специалиста, педагога, законных представителей, самого обучающегося.
- анализом взаимоотношений в ситуации изменения состава классного коллектива.
- Плановой диагностикой, проводящейся а) в период изменения социальной ситуации развития: 1 класс, 4 класс, 5 класс, 7 класс, 9 и 11 классы.
- б) в связи с реализацией АООП, рабочей программы воспитания, ИПР учащихся, находящихся в социально-опасном положении (далее, СОП).

**Предполагаемый результат:** консультирование автора запроса с целью совместного с ним проектирования системы работы по решению имеющихся проблем. Консультации рекомендательного характера. Разработка и реализация коррекционно-развивающей / развивающей работы с ребенком или группой обучающихся.

**Реализуют:** педагог-психолог, учитель-логопед, учитель-дефектолог, социальный педагог, тьютор.

**Направление: консультирование родителей по проблемам воспитания и развития их детей.**

Деятельность организуется в связи:

- запросом родителей в связи с возникшей у них трудностью в воспитании и развитии ребенка.
- результатами плановой психологической диагностики или индивидуального обследования ребенка по запросу.
- по инициативе классного руководителя, педагогов, специалистов или администрации лицея, по итогам коррекционно-развивающей или консультативной работы с ребенком.

**Предполагаемый результат:** консультация с автором запроса, консультирование конкретных семей по возникшим проблемам. Организация консультативной или коррекционно-развивающей / развивающей работы с самим обучающимся. Организация диспетчерской работы.

**Реализуют:** педагог-психолог, учитель-логопед, учитель-дефектолог, социальный педагог, тьютор.

**Направление: консультирование педагогов (предметников, классных руководителей, специалистов) по вопросам, связанным с обучением, взаимодействием, психологическим развитием обучающихся**

Деятельность в данном направлении разворачивается в связи:

- запросом педагога.
- результатами психологической диагностики, коррекционно-развивающей или консультативной работы, проведенной с ребенком.
- результатами развивающей работы, проведенной с классным коллективом.

**Предполагаемый результат:** создание и реализация педагогом и педагогом-психологом совместной программы работы с конкретным ребенком или группой детей. Индивидуальная психологическая работа с самим педагогом. Сопровождение выработанной программы совместных действий.

**Реализуют:** педагог-психолог, учитель-логопед, учитель-дефектолог, социальный педагог, тьютор.

**Направление: консультирование обучающихся (при согласии родителей)**

Деятельность реализуется в связи с запросом обучающихся.

**Предполагаемый результат:** консультация с автором запроса, с родителями / педагогами. Организация консультативной или коррекционно-развивающей / развивающей работы с самим обучающимся.

**Реализуют:** педагог-психолог, социальный педагог, тьютор.

**Направление: коррекционно-развивающая / развивающая работа**

Деятельность организуется в связи:

- запросом родителей, педагогов по итогам проведенной консультации или плановой диагностики.
- реализацией АООП, ИПР учащихся, находящихся в СОП.

**Предполагаемый результат:** достижение поставленных для коррекционно-развивающих / развивающих занятий целей. Корректировка целей занятий.

**Реализуют:** педагог-психолог, учитель-логопед, учитель-дефектолог, социальный педагог, тьютор.

**Направление: диспетчерская работа (организация взаимодействия с партнерами)**

Деятельность организуется в связи:

- выявлением психологических проблем, лежащих вне функционала или профессиональной компетенции специалиста.
- необходимостью получения консультаций у «смежных» специалистов или включения их в ситуацию.
- необходимостью изменения условий получения образования.
- сопровождением одаренных детей или детей с высокой мотивацией к определенному виду деятельности.

**Предполагаемый результат:** уведомление администрации лицея. Консультации с автором запроса. Работа с детским коллективом. Сопровождение ребенка и поддержка семьи во время работы со специалистами. Получение рекомендаций по организации дальнейшей работы от смежных специалистов. Организация взаимодействия с учреждениями спорта, дополнительного образования.

**Реализуют:** педагог-психолог, учитель-логопед, учитель-дефектолог, социальный педагог, тьютор.

**Направление: психологическое просвещение родителей**

Деятельность организуется в связи:

- плановыми тематическими выступлениями на классных или общелицейских родительских собраниях.
- запросом классного руководителя, администрации или самих родителей.

**Предполагаемый результат:** консультирование конкретных семей по возникшим психологическим вопросам. Проведение социальных/ психологических акций, выпуск буклетов, оформление статей на сайте лицея, в социальных сетях.

**Реализуют:** педагог-психолог, учитель-логопед, учитель-дефектолог, социальный педагог.

**Психологическое просвещение педагогов**

Деятельность организуется в связи:

- информирование педагогов о результатах психологического обследования детей на педсоветах и психолого-педагогическом консилиуме.
- плановые тематические выступления.
- возникновение педагогической проблемы, требующей для своего разрешения повышения психологической компетентности педагогов. Педагог-психолог.

**Предполагаемый результат:** Повышение психологической компетентности педагогов. Выработка совместной программы работы для решения проблем и задач развития отдельных обучающихся и ученических коллективов.

**Реализуют:** педагог-психолог, учитель-логопед, учитель-дефектолог, социальный педагог.

**Направление: методическое сопровождение**

Деятельность организуется в связи: запросом администрации, педагогов на совместное проектирование / анализ возможностей образовательной среды, образовательных программ, проектов.

**Предполагаемый результат:** выработка совместных рекомендаций администрации, педагогам и родителям. Проведение совместных мониторингов эффективности реализации программ, проектов.

**Реализуют:** педагог-психолог, учитель-логопед, учитель-дефектолог, социальный педагог, тьютор.

**Направление: психологическая профилактика.**

Деятельность организуется в связи: с планом мероприятий рабочей программы воспитания лица.

**Предполагаемый результат:** предупреждение возможных социально-психологических проблем у детей; выявление детей «группы риска» (по психологическим критериям); создание благоприятного эмоционально-психологического климата в педагогическом и классных коллективах.

**Реализуют:** педагог-психолог, учитель-логопед, учитель-дефектолог, социальный педагог, тьютор.

**Структуры, входящие в службу:** психолого-педагогический консилиум, служба медиации «ПАЗЛ», совет профилактики, консультационный пункт.

**Внутренние и внешние связи (межведомственное взаимодействие)** включает в себя организацию взаимодействия на основании договорных отношений со следующими структурами с учетом потребностей категорий обучающихся:

- КГБУЗ «Красноярский краевой центр охраны материнства и детства №2» - сопровождение детей-инвалидов и обучающихся с ОВЗ;
- учреждения дополнительного образования детей, учреждения спорта и учреждения для развития способностей детей; организации дополнительной занятости обучающихся, находящихся в СОП, стоящих на профилактическом учете;
- отдел опеки и попечительства администрации города Ачинска, КГБУ СО «Центр семьи «Ачинский» – сопровождение детей-сирот и детей, оставшиеся без попечения родителей; обучающихся, находящихся в трудной жизненной ситуации;
- комиссия по делам несовершеннолетних и защите их прав – сопровождение обучающихся, находящихся в СОП и в трудной жизненной ситуации;
- территориальная ПМПК – сопровождение обучающихся с ОВЗ и детей, испытывающих трудности в обучении;
- МБУ Центр «Спутник» - организация деятельности службы медиации; повышение психологической компетентности педагогов лица.

**Планируемые результаты.** Значимым результатом деятельности является **успешность** обучающихся в лицейском социуме. Исходя из этого, определено основное содержание психолого-педагогической деятельности:

- формирование соответствующего уровня лицейской (социальной) адаптированности (учебной мотивации, удовлетворенности межличностными отношениями, позитивного отношения к школе, одноклассникам, учителям);
- формирование адекватного (низкого) уровня лицейской тревожности;
- формирование познавательных процессов;
- формирование умений конструктивного взаимодействия со сверстниками и командной работы;

- оптимальный психологический климат в классах, безопасная психологическая среда в образовательном учреждении.

Для оценки результативности применяется сравнение результатов по итогам мониторингов «вход», «выход». В целом, цикл деятельности по психолого-педагогическому сопровождению выстраивается следующим образом: «мониторинг «вход», запуск определенной деятельности, промежуточный мониторинг, продолжение деятельности, мониторинг «выход»:



Категории детей, нуждающихся в психолого-педагогическом сопровождении в лицее (определены в соответствии с рекомендациями):

I. Норма (нормотипичные дети и подростки с нормативным кризисом взросления).

II. Дети, испытывающие трудности в обучении.

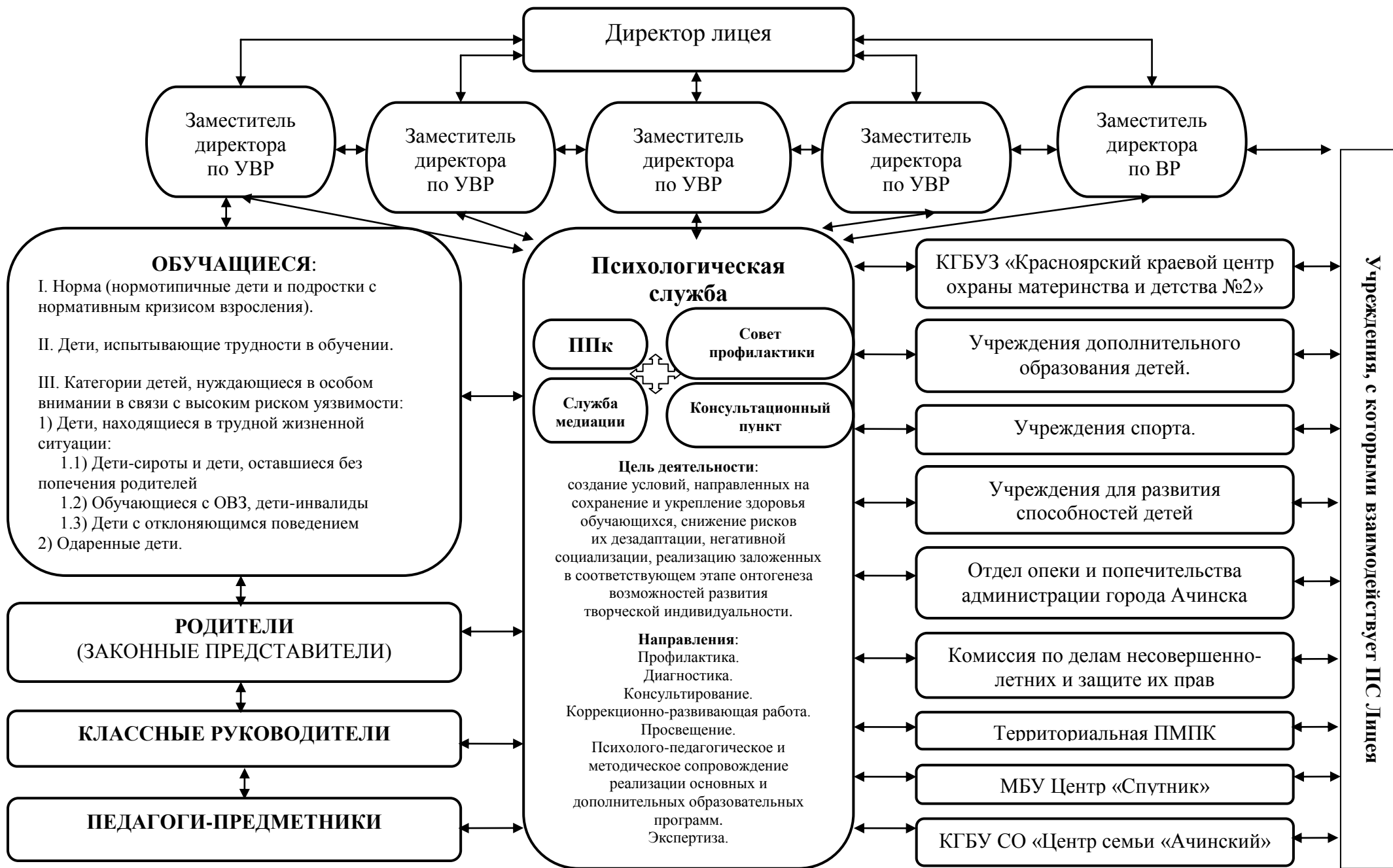
III. Категории детей, нуждающиеся в особом внимании в связи с высоким риском уязвимости: 1) Дети, находящиеся в трудной жизненной ситуации: 1.1) Дети-сироты и дети, оставшиеся без попечения родителей. 1.2) Обучающиеся с ОВЗ, дети-инвалиды. 1.3) Дети с отклоняющимся поведением.

2) Одаренные дети.

**Способы, средства, инструменты измерения планируемых результатов.** Выбранные методы и методики соответствуют критериям надежности и валидности, а также целям, содержанию деятельности и возрастным психологическим характеристикам обучающихся данных классов. Представлены в приложении 2.

Контроль за реализацией деятельности психологической службы осуществляют директор лицея и заместитель директора по учебно-воспитательной работе, курирующий психологическую службу в лицее.

# МОДЕЛЬ ПСИХОЛОГИЧЕСКОЙ СЛУЖБЫ МОУ ЛИЦЕЙ №1





### Способы, средства, инструменты измерения планируемых результатов

Класс	Цель	Методики диагностики	Планируемый результат
<b>1 класс</b>	Изучение степени и особенностей адаптации обучающихся к новой социальной ситуации.	Анкета Н.Г.Лускановой, методика «Лица», проективная методика «Рисунок школы», наблюдения за особенностями поведения и учебной деятельности обучающихся.	Банк данных о готовности первоклассников к школьному обучению. Результаты адаптации обучающихся 1-х классов, определение «группы риска» (учебного, адаптационного).
<b>2-3 классы</b>	Изучение особенностей развития познавательной и мотивационной сфер обучающихся.	Методика Э. Ф. Замбацявичене (развитие словесно-логического мышления), исследование типов памяти, корректурная проба, анкета Н.Г.Лускановой.	Создание психологических условий для успешного обучения и развития обучающихся. Рекомендации педагогам, родителям.
<b>4 класс</b>	Изучение готовности обучающихся к переходу на уровень основного общего образования.	Методика для изучения мотивации обучения школьников (Н.В.Калининой, М.И.Лукьяновой), самооценка Дембо-Рубинштейн, изучение развития познавательной сферы учащихся («Ход конем»), социометрия.	
<b>5 класс</b>	Изучение особенностей протекания процесса адаптации обучающихся к изменению социальной ситуации развития.	Методика для изучения мотивации обучения школьников (Н.В.Калининой, М.И.Лукьяновой), самооценка Дембо-Рубинштейн, социометрия, методика Кондаша (определение уровня тревожности).	Результаты адаптации обучающихся 5-х классов к обучению в новых социальных условиях, определение «группы адаптационного риска».
<b>6-8 классы</b>	Изучение психологического климата в ученических коллективах,	«Индивидуально типологический детский опросник» (Л.Н.Собчик), методика «Эмоциональное отношение к учению», методика исследования тревожности	Информация об особенностях формирования коллективов во вновь сформированных классах и дальней динамике.

	личностных особенностей учащихся.	А.М.Прихожан, социометрия.	Создание психолого-педагогических условий для успешного обучения обучающихся за счет учета индивидуальных личностных особенностей.
<b>9 класс</b>	Помощь обучающимся в проектировании дальнейшего образовательного пути.	«Тип мышления», «Профиль», ДДО, ТУР, «Прогрессивные матрицы Равена», методика Голанда (полный вариант).	Информация о формировании общей готовности обучающихся к выбору профиля обучения в 10-м классе, к самоопределению; активизация проблемы выбора профессии; выявление профессиональных интересов, склонностей и способностей.
<b>10 класс</b>	Анализ адаптации обучающихся к началу профильного обучения, формирования классных коллективов.	Социометрия, методика для изучения мотивации обучения школьников (Н.В.Калининой, М.И.Лукьяновой), исследование уровня субъективного контроля.	Результаты адаптации обучающихся 10-х классов к началу профильного обучения, анализ формирования классных коллективов; определение «группы риска».
<b>9 и 11 класс</b>	Изучение психологической готовности к сдаче ГИА	Методика Зунге (адаптированный для подростков вариант), индекс хорошего самочувствия.	Создание оптимальных психологических условий для успешной сдачи ГИА. Отработка стратегии и тактики поведения в период подготовки к экзаменам, знание учащимися навыков саморегуляции, самоконтроля.