

Модель организации инклюзивного образования в МОУ Лицей №1.

Введение

Проблема увеличения количества детей, нуждающихся в психолого-педагогическом сопровождении специалистов разного профиля, ставит перед педагогическим сообществом задачу объединения с целью реализации эффективной коррекционно-развивающей работы, обучения, воспитания и социализации детей и подростков с ОВЗ в условиях многоуровневого междисциплинарного взаимодействия. Эта задача может быть решена посредством взаимодействия участников сопровождения при реализации адаптированных основных общеобразовательных программ обучающихся с ограниченными возможностями здоровья.

Признание прав ребенка с ограниченными возможностями здоровья на образование, учет его индивидуальных потребностей и возможностей, организация комплексной помощи в процессе его развития и обучения, обеспечение оптимальных условий для его социализации и интеграции в общество в настоящее время представляется одной из важнейших задач социальной практики, закреплённой законодательно [1; 3].

Актуальность данной темы заключается в том, что не только количество обучающихся с ограниченными возможностями здоровья в лицее возрастает ежегодно, но, вместе с этим, увеличивается вариативность реализуемых адаптированных основных общеобразовательных программ обучающихся с ограниченными возможностями здоровья (далее, АООП ОВЗ). В связи с неоднородностью нарушений в развитии обучающихся, расширяется количество привлечённых участников сопровождения, реализующих АООП ОВЗ.

Также актуальной становится проблема организации взаимодействия специалистов сопровождения, педагогических работников, родителей, включённых в реализацию АООП ОВЗ для эффективного сопровождения обучающихся с ограниченными возможностями здоровья. Именно поэтому, на заседании лицейского ППк (*приложение № 1*), нами была разработана оптимальная для лицея модель организации взаимодействия участников сопровождения при реализации АООП ОВЗ, которую представляем ниже.

Модель взаимодействия участников сопровождения

I этап - Организационный

II этап - Разработческий

III этап - Реализация индивидуальной программы сопровождения (далее, ИПС)

IV этап - Рефлексивный

Организационный этап начинается с момента предоставления родителями коллегиального заключения ПМПК и заявления родителей (законных представителей) с просьбой организовать обучение ребенка по АООП ОВЗ и включает:

- изучение рекомендаций территориальной (краевой) ПМПК участниками сопровождения;

- определение объема и содержания необходимой помощи, состава специалистов сопровождения и педагогических работников, которых необходимо подключить к реализации АООП ОВЗ и выполнению рекомендаций ПМПК;

- определение модели инклюзивного образования.

Разработческий этап – длится 3-7 дней, отражается в индивидуальной программе сопровождения обучающегося (*приложение № 2*) и включает:

- конкретизацию рекомендаций территориальной (краевой) ПМПК на основе стартовой диагностики, то есть углубленной психолого-педагогической диагностики, проводимой при поступлении ребенка в лицей или определении специальных образовательных условий обучающегося. Целью стартовой диагностики является выявление уровня актуального развития и определение индивидуальных планируемых результатов;

- определение планируемых результатов реализации индивидуальной программы сопровождения (предметных, коррекционно-развивающей области, метапредметных и личностных);

- согласование организационных (расписание учебных, коррекционно-развивающих занятий, учебного режима и т.д.) и содержательных действий участников реализации индивидуальной программы сопровождения (в том числе с родителями, как участниками реализации АООП).

Рефлексивный этап – включает промежуточную и итоговую рефлексию.

Промежуточная рефлексия осуществляется по окончании первого полугодия. Главной её задачей является на основе персонифицированной психолого-педагогической диагностики и с учетом мнения всех участников реализации АООП осуществить оценку индивидуальной динамики образовательных достижений. Результатом рефлексии должно стать решение о внесении изменений в АООП, продолжении реализации программы, уточнении специальных образовательных условий получения образования или иные решения.

Итоговая рефлексия проводится по окончании учебного года. Здесь на основе персонифицированных психолого-педагогических диагностик, результатов наблюдения и мнения всех участников реализации АООП ОВЗ принимается решение об эффективности коррекционно-развивающей деятельности и достижении обучающимися планируемых результатов реализации АООП ОВЗ.

Результатом реализации модели является следующее:

- разработаны нормативные документы и внесены изменения в действующие локальные нормативные акты лицея, регламентирующие инклюзивное образование;

- уровень удовлетворённости всех участников инклюзивного образования на основании данных адаптированной методики Е.Н.Степановой: 63% - высокий уровень, 37% - средний уровень и 0% - низкий уровень, что происходит за счет эффективной организации образовательного процесса обучающихся с ОВЗ;

- внедрение в практику модели (*приложение № 1*);

- достижение индивидуальных планируемых результатов обучающимися в том числе за счет их персонификации.

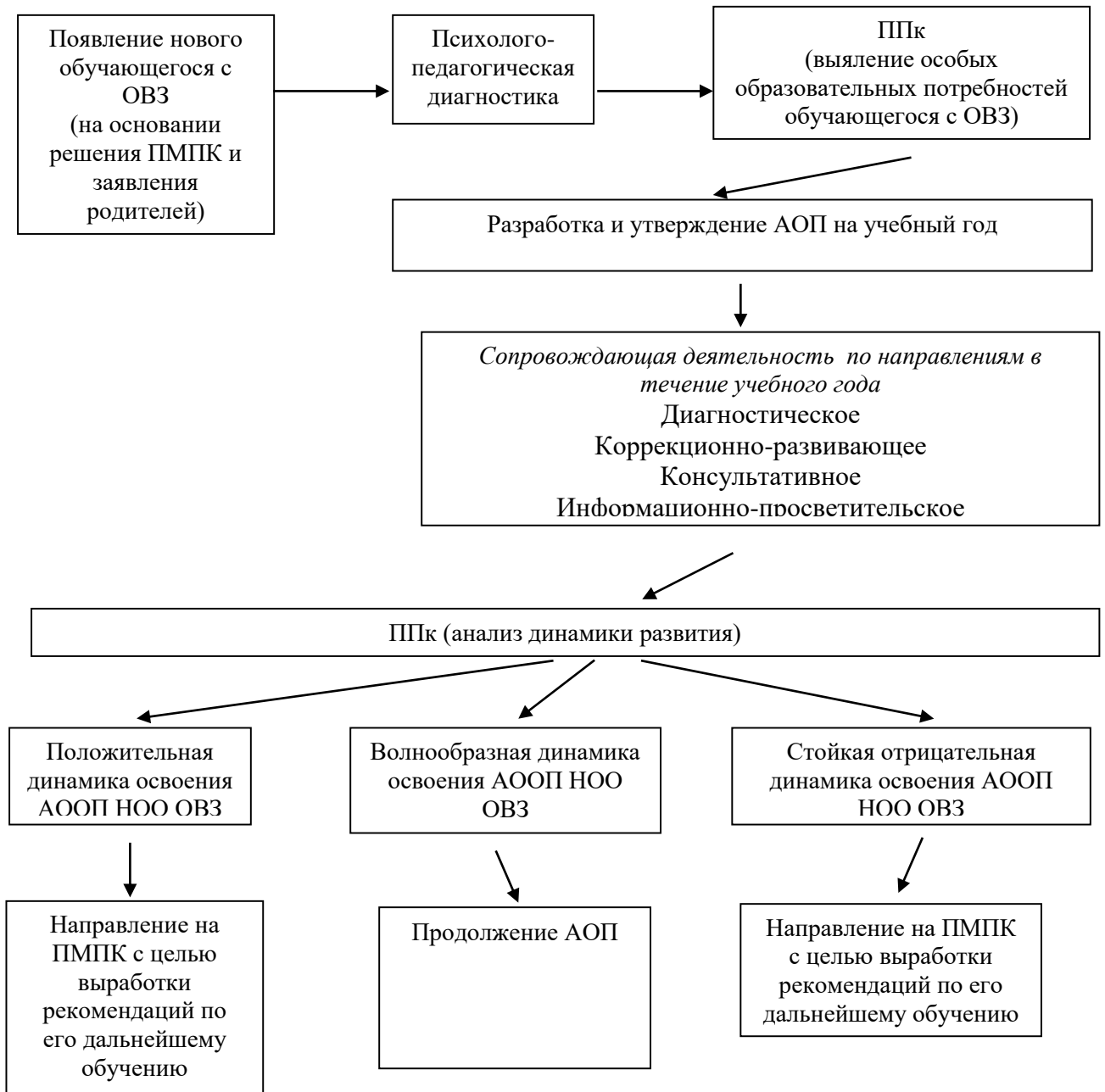
Данная модель взаимодействия участников сопровождения существует в лицее несколько лет, но при этом является динамичной. Её структура изменяется и совершенствуется при изменениях в нормативных документах, регламентирующих инклюзивное образование.

ЛИТЕРАТУРА

1. Концепция федерального государственного образовательного стандарта для обучающихся с ограниченными возможностями здоровья. URL: [http:// институт-коррекционной-педагогики.рф/specialnyj-fgos/](http://институт-коррекционной-педагогики.рф/specialnyj-fgos/).
2. Концепция развития инклюзивного образования в Красноярском крае на 2017=2025гг.
3. Федеральный закон «Об образовании в Российской Федерации» № 273-ФЗ от 29.12.2012 (в ред. Федеральных законов от 07.05.2013 N 99-ФЗ, от 23.07.2013 № 203-ФЗ).

Система комплексного психолого-медико-педагогического сопровождения обучающихся с ограниченными возможностями здоровья в МОУ Лицей №1

Система комплексного психолого-медико-педагогического сопровождения обучающегося с ОВЗ



**Муниципальное общеобразовательное учреждение Лицей №1
г. Ачинска, Красноярского края**

**Адаптированная образовательная программа
обучающегося _____ класса**

на 2023-2024 учебный год

1. Общие сведения

Ф.И.О. обучающейся:	
Дата рождения:	
Класс:	
Ф.И.О. родителей:	
Ф.И.О. классного руководителя:	
Ф.И.О. специалистов сопровождения: Учитель-логопед: Педагог-психолог: Учитель-дефектолог: <i>и другие специалисты согласно рекомендациям ППк</i>	
Программа обучения в соответствии рекомендациями ПМПк	
Основная программа класса	
Модель инклюзивного образования:	
Срок реализации АОП	
Наличие инвалидности	

2. Основные особенности обучающегося

Заключение по результатам комплексной диагностики учителя, педагога-психолога, учителя-логопеда, учителя-дефектолога	
Особенности речи	
Темп деятельности	
Трудности формирования академических навыков в рамках учебных предметов	
Особенности формирования УУД. Личностных	
Регулятивных	
Коммуникативных	
Познавательных	

3. Организация психолого-педагогического сопровождения

3.1. Психолого-педагогическое сопровождение образовательного процесса			
Специалисты	Направления коррекционной работы	Форма занятий	Продолжительность и частота

3.2. Специальные условия обучения		Условия, необходимые для учащегося	
Временной режим			
Организация пространства класса			
Организация рабочего места			
Специальный дидактический, методический материал			
Формы и условия оценки достижений			

3.3. Индивидуальные планируемые результаты

Предмет	Индивидуальные планируемые результаты на период реализации АОП

4. Коррекционно-развивающая область

Направление деятельности	Индивидуальные планируемые результаты на период	Исполнители

5. Учебный план

План внеурочной деятельности

6. Индивидуальное расписание учащегося

Понедельник	Вторник	Среда	Четверг	Пятница
Расписание уроков соответствует расписанию уроков класса.				

--	--	--	--	--

7. Форма участия родителей в реализации индивидуальной программы сопровождения

Направление работы	Планируемые результаты на период реализации АОП
Участие в составлении и реализации АОП	
Информирование	
Повышение родительской компетентности	

8. Мониторинг и оценка динамики обучения

С индивидуальной программой сопровождения моего(ей) сына(дочери)

(фамилия, имя, отчество учащегося)

ознакомлен(а) и _____ принимать участие в её реализации.
согласен/ не согласен

Ф.И.О. родителя (законного представителя)

Подпись _____ / _____ /

Дата составления АОП: « ____ » _____ 2023г.

Классный руководитель _____

Специалисты психолого-педагогического сопровождения:

Учитель-логопед _____

Педагог-психолог _____

Учитель-дефектолог _____

Председатель ППк МОУ Лицей №1 _____